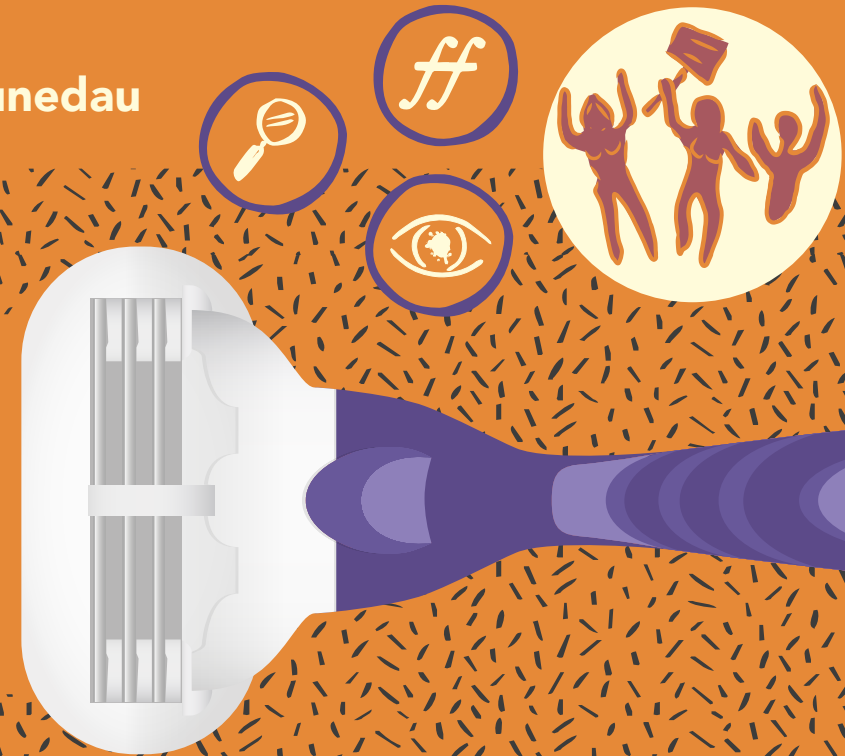


(AIL)FFURFIO'R CORFF

Creu tecstilau, cerfluniau a mapiau i gychwyn sgysiau am sut mae safonau harddwch yn effeithio ar ein cyrff a'n cymunedau

Rydyn ni'n grŵp o fyfyrwyr celf (12 - 18 oed) oedd eisiau archwilio effaith normau harddwch ar ein cyrff a'n cymunedau. Cawson ni gyfle i ddatblygu ein syniadau trwy **ganolfan ymchwil ein hysgol** am y pwysau i gydymffurfio â safonau arbennig sy'n diffinio beth sy'n edrych yn dda neu beidio. Dyma hanes sut mae ein prosiect wedi tyfu ac ysbrydoli eraill i weithredu.



"Dydw i ddim yn credu y dylen ni ferched orfod newid pwy ydyn ni i fodloni stereoteip nac i fodloni unrhyw un arall" (Rotimi, Blwyddyn 13)

Normau harddwch

Safonau gwneud ynghylch sut mae harddwch a bod yn ddeniadol yn "edrych"; mae pobl yn cael eu barnu yn ôl pa mor dda maen nhw'n cyrraedd y safon honno.

HWDI GWALLT

"P'un ai wedi'i dawelu, ei siafio, ei liwio neu ei sythu, mae gwallt yn ddeunydd sydd wedi cael ei ddefnyddio gan bobl i greu portread. Mae gwallt pobl yn cael ei ffurfio i fod yn arwydd cymdeithasol rhwng unigolion i gyfleu eu statws a'u cysylltiadau diwylliannol. Er bod cyflwr gwreiddiol gwallt wedi'i nodweddu gan ansawdd a lliwiau cyfoethog o amrywiol, mae ein syniad o wallt wedi cael ei safoni'n raddol dros y blynyddoedd gan y diwydiant cosmetigau, y cyfryngau, a chonfensiynau cymdeithasol, gan ei wneud yn debyg i wisg unffurf. (Alex Bizet, 2015)"

Gan weithio gydag artist preswyl yr ysgol **Alex Bizet**, fe ddechreuon ni archwilio gwallt fel deunydd sy'n cychwyn trafodaeth am safonau harddwch cymdeithas.



Cawson ni wahoddiad i gasglu gwallt gan drinwyr gwallt lleol, a gychwynnodd sgysiaau am rôl salonau gwallt yn ein cymunedau ac wrth ffurfio ein hymdeimlad ein hunain o hunaniaeth.



Pan oedd gennym ni'r gwallt, fe ddechreuon ni **wneud ffelt** ohono.

Roedd defnyddio deunydd yr oedden ni'n ei ddal yn ein dwylo wedi caniatáu i ni ganolbwyntio llai ar ein geiriau ac yn fwy ar y gweithgaredd, a oedd wedi ein galluogi i feddl yn fwy creadigol.



Fe wnaethon ni greu sawl sgwâr ffelt a ddefnyddiwyd i greu darn mwy o ffelt. Yna, ffurfiwyd hwnnw'n Hwdi. Felly, roedd y gwallt yn yr hwdi yn adlewyrchu'r gymdogaeth lle y casglwyd y gwallt.

Mae'r Hwdi Gwallt wedi cael ei arddangos mewn ysgolion ac mewn lleoliadau celf lle mae llawer o fyfyrwyr wedi dod ynghyd i'w gyffwrdd a'i ddarllen. Mae'r prosiect wedi cychwyn llawer o sgysiaau a syniadau sydd wedi ysbrydoli prosiectau eraill dan arweiniad myfyrwyr sy'n archwilio themâu a phryderon tebyg.

CERFLUNIO CYRFF

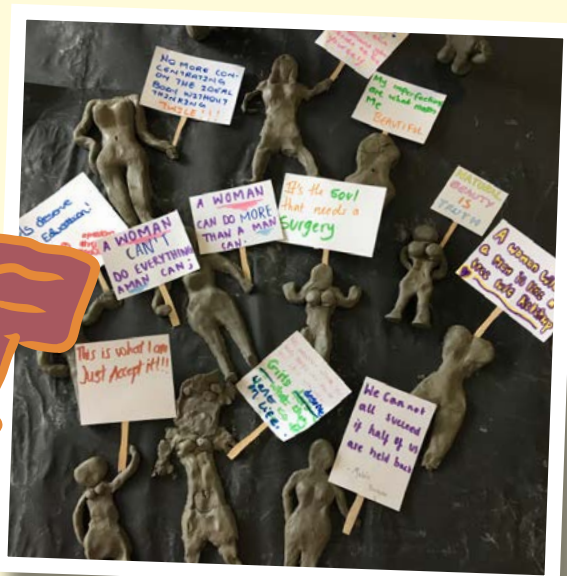
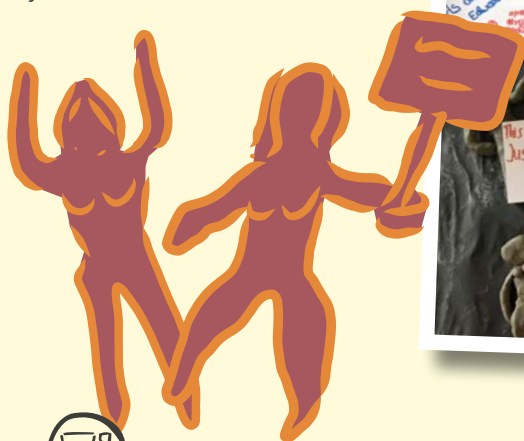
Yn dilyn y prosiect Hwddi Gwallt, roedden ni eisiau parhau i feddwl trwy wneud yn ogystal â helpu myfyrwyr eraill i feddwl am ddelwedd y corff. Helpodd Rotimi a CJ, sy'n ddau fyfyrwr tecstilau Blwyddyn 10, i gynnal gweithdy dan arweiniad myfyrwyr ar normau harddwch gyda myfyrwyr Blwyddyn 8.

Fe wnaethon nhw dorri'r iâ gyda gêm afluniaidd o wych o ganlyniadau, a ddefnyddiodd luniadu i helpu i herio syniadau o berffeithrwydd.



Parhaodd y trafodaethau hyn wrth weithio gyda chlai. Ffuriodd y myfyrwyr eu clai yn wahanol siapiau cyrff. Mae clai yn ddeunydd diddorol i'w ddefnyddio i feddwl oherwydd gellir ei guro, ei wasgu a'i dynnu'n amryw ffurfiau, ond mae hefyd yn anodd gwneud iddo gyfleu'r delweddau a oedd yn ein meddyliau. Roedd gweithio gyda'r clai wedi creu lle ar gyfer camgymeriadau a chwerthin, yn ogystal â chysylltu â'n brwydrau ein hunain â'n cyrff i gyflawni safonau perffeithrwydd cymdeithas.

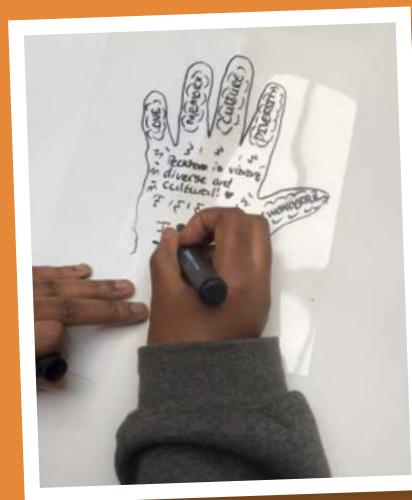
Pan oedd y ffigurau wedi'u cwblhau, fe aethon ni ati i greu arwyddion protestio ffeministaidd yn mynnu cydraddoldeb a pharch, a gosod y ffigurau mewn ystumiau corff herfeiddiol.



WYNEB NEWIDIOL EIN CYMUNED

Rydyn ni wedi parhau i feddwl am safonau harddwch, a sut maen nhw'n ffurfio agweddau tuag at ein cymuned leol. Rydyn ni'n byw mewn ardal sy'n profi llawer o newid a boneddigeiddio. Trwy weithio gyda'r artist Alix Bizet unwaith eto, cafodd Ria ac Ahamad gyfle i weithio ar brosiect o'r enw Hairytage a chyfrannu at arddangosfa leol. Roedd hyn yn cynnwys cynnal gweithdy ar sut mae boneddigeiddio'n bwysig i ni, ac archwilio ei effaith ar bobl yn yr ardal trwy fapio ac amlinellu dwylo.

Yn rhan gyntaf y gweithdy, gwahoddwyd pobl i dynnu llinell o amgylch eu dwylo ac ysgrifennu eu hatgofion o'r lle yn yr amlinelliad. Roedd gweithio gyda dwylo wedi helpu i gychwyn sgysiau am gymuned. Mae'r llaw estynedig yn gallu bod yn symbol o gyfeillgarwch a chefnogaeth, ond mae hefyd yn gallu cynrychioli pŵer a herfeiddiwrch.



"Mae boneddigeiddio'n gwrthio un hil benodol allan o'r ardal oherwydd nid yw'n edrych yn 'ddeniadol', ac maen nhw'n rhoi'r trinwyr gwallt i gyd mewn un adeilad oherwydd eu bod nhw eisiau i'r ardal edrych yn fwy 'pert'" (Ria, Blwyddyn 13)

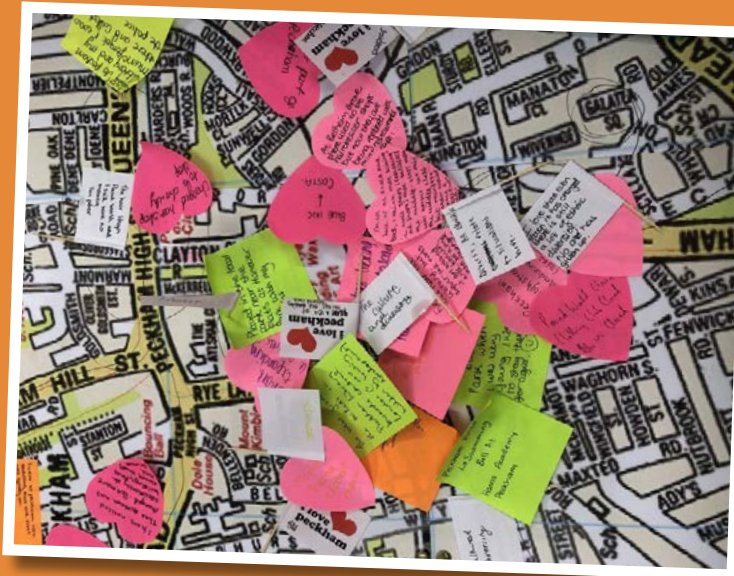
"Rydyn ni i gyd yn gwybod bod boneddigeiddio'n digwydd. Mae'n codi yn y newyddion ond yna mae'n cael ei wthio o'r neilltu ar ôl wythnos. Roeddwn i eisiau codi'r mater eto, a gweld beth allen ni ei wneud i'w newid." (Ahamed, Blwyddyn 13)

Boneddigeiddio

Y broses o atgyweirio ac ailadeiladu cartrefi a busnesau mewn ardal (fel cymdogaeth drefol), law yn llaw â mewnllifiad o bobl dosbarth canol neu gefnog sy'n aml yn arwain at ddadleoli'r preswylwyr a oedd yno'n flaenorol. (Merriam Webster 2019)



Yn dilyn hyn, fe ddefnyddion ni nodiadau gludiog siâp calon ac ysgrifennodd pobl yr holl bethau maen nhw'n eu hoffi am fyw yn yr ardal. Yna, ychwanegwyd y nodiadau gludiog at fap o'r ardal. Ysgogodd hyn bawb i drafod beth mae'n ei olygu i garu ardal, a sut mae'n teimlo pan fydd yn newid o'n hamgylch. Roedd y storïau a rannwyd yn y gweithdai hyn wedi amlygu hanesion cudd y lle.



"Roedd yn ddiddorol iawn cael gwybod am yr ystyr a'r arwyddocâd dyfnach oedd gan drinwyr gwallt yn ein cymuned leol" (Ria, Blwyddyn 13)



Gan ddilyn ymlaen o'r sgysiau hyn, fe wahoddon ni bobl i ddewis gair oedd yn arwyddocaol iddyn nhw, a'i wau mewn tapestri gan ddefnyddio edau wedi'i gwneud o wallt dynol. Mae'r tapestri'n gwau gwahanol elfennau o'n harchwiliad parhaus o normau harddwch at ei gilydd. Rydyn ni'n gobeithio y bydd ein tapestri'n parhau i dyfu ac yn annog pobl i feddlw am wyneb newidiol ein cymuned.

Dysgwch fwy am **waith ac arddangosiadau** Alix Bizet.

Gwylwch y ffilm am yr Hwdi Gwallt, **Hair by Hood**

Y Ganolfan Archwilio Creadigol

Darllenwch fwy am waith Louise Rondel **sy'n defnyddio cynhyrchion harddwch i grefftio ymatebion i newid cymdogaethol** (tud.(au) 25 - 28).

4 ffordd mae'r delfrydau harddwch a dderbynnir gan gymdeithas yn hiliol

A all y diwydiant harddwch weddnewid y normau rhywedd mae wedi'u creu?

Di-flewyn-ar-dafod: myfyrdodau ar flew'r corff, ffeministiaeth a thraws-hunaniaeth

Trinwyr gwallt yn hyfforddi staff i sylwi ar arwyddion cam-drin domestig

Defnyddio clai i archwilio rhywedd a chyrrff

Rydw i eisiau dangos corff i chi: meddwl am rywedd, cyrrff a chreu byd gwahanol, gan Linda Stupart

Beth mae'r cynnydd mewn colur i ddynion yn ei olygu i wrywod

Canllaw Gweithgareddau Gweithredaeth y Corff

Y menywod rydyn ni'n eu gweld - adroddiad ar safbwyntiau merched a menywod ynghylch rhywedd, amrywiaeth a hysbyseb mewn mannau cyhoeddus



DIY

STWNSH HARDDWCH

Ailffurfio ein teimladau am y diwydiant harddwch



Paratoi: Dewiswch gynhyrchion harddwch o ryw fath (pensel llinellu, minlliw, lliw ewinedd, estyniadau gwallt, lliw haul ffug, blew amrannau ffug) y gallech chi eu gweld mewn siop leol neu ar-lein.

Cymerwch ddarn mawr o gerdyn trwchus a defnyddiwch y cynhyrchion harddwch i ysgrifennu, lluniadu a gwneud marciau sy'n mynegi eich teimladau am y diwydiant harddwch.

1 Stwnsho, Cymysgu a Fframio: torrwch y delweddu a'r testun yn y cylchgronau sy'n codi eich gwrychyn. Rhowch y darnau i mewn i'r fwcet neu'r carton. Trowch nhw gyda'r ffyn. Ychwanegwch y llifyn. Casglwch ddyrneidiau bach o mache a chrêwch ffram o amgylch eich cerdyn. Beth am ychwanegu ychydig o'r llathr*?

2 Teitl/Di-deitl?: Oes gan eich darn terfynol enw? Hashnod?

3 Oriol stwnsh cyrff: pan fyddwch chi wedi gorffen eich map harddwch, beth am dynnu llun o'r darn. Cynhaliwch arddangosfa neu crêwch oriel ar-lein ar Instagram, Flickr neu wefan arall sy'n cynnal delweddu, fel bod eraill yn gallu eu gweld a'u darllen nhw.

Beth am greu trac sain o ganeuon calonogol sy'n cyflew agwedd gadarnhaol am gyrrff i gyd-fynd â'ch gweithdy stwnsho cyrff?

Bydd arnoch angen

Cerdyn trwchus (e.e. un ochr o flwch cardbord)
Cynhyrchion harddwch
Cylchgronau / hysbysebion ar-lein ynghylch harddwch
Bwced neu Garton
Ffyn
Glud mache (**gwnewch eich glud eich hun** gyda blawd, siwgr, dŵr a finegr)
Llifyn naturiol
Llathr biodiraddadwy

*Mae unrhyw un sydd erioed wedi defnyddio llathr yn gwybod ei fod yn mynd i bobman. Felly pam **llathr**? Mae gallu llathr i barhau yn hir ar ôl i weithgaredd ddigwydd yn ei wneud yn rymus! Bob tro y gwelwch chi unrhyw lathr, bydd yn eich atgofio o sut y buoch chi'n greadigol wrth stwnsho delfrydau normadol o'r corff.

Gweithgaredd estyn

Dysgwch fwy am sut mae'r diwydiant harddwch yn ceisio gweddnewid y normau rhywedd a rhywiol mae wedi'u creu dros y blynyddoedd. I ba raddau mae'r diwydiant harddwch yn gweithio o blaid ac yn erbyn delfrydau normadol? A all y diwydiant harddwch hybu cyfiawnder cymdeithasol? Neu a ydyn nhw'n hybu cynwysoldeb a chyfiawnder ar yr wyneb yn unig? Pa normau harddwch newydd ydych chi'n eu gweld o'ch cwmipas? A yw tanseilio delfrydau harddwch yn cael ei droi'n nwyddau?

Cyn i chi ddechrau addasu'r gweithgareddau hyn ar gyfer y plant a'r bobl ifanc yn eich lleoliad, darllenwch yr adran ar **Ddiogelwch a Chefnogeth**.

DIY

CERFLUNIAU CORFF CLAI

Bydd arnoch angen
Clai neu does chwarae

Beth arall all corff ei wneud?

- 1 Gan ddefnyddio clai neu does chwarae, dechreuwch ei wasgu, ei siapio a'i gerfio'n gorff
- 2 Trafodwch y cyrff rydych chi'n eu creu gyda'r bobl sydd gyda chi:
 - A yw'n berson, anifail, seiborg?
 - A yw'n llyfn a / neu'n gnyciog? Yn galed a / neu'n feddal?
 - Beth all eich corff ei wneud?
- 3 Ceisiwch roi bywyd i'ch corff (e.e. trwy animeiddiad neu ffilm)
- 4 Gyda phwy fydddech chi eisiau rhannu stori eich cerflun corff fwyaf? (ffrindiau, asiantaeth harddwch, pawb, neb)



"Mae clai yn ddeunydd diddorol i'w ddefnyddio i feddlw oherwydd gellir ei guro, ei wasgu a'i dynnu'n amryw ffurfiau, ond mae hefyd yn anodd gwneud iddo gyfleu'r delweddu sydd yn ein meddyliau"

"Roedd gweithio gyda'r clai wedi creu lle ar gyfer camgymeriadau a chwerthin, yn ogystal â chysylltu â'n brwydrau ein hunain â'n cyrff i gyflawni safonau perffeithrwydd cymdeithas"

